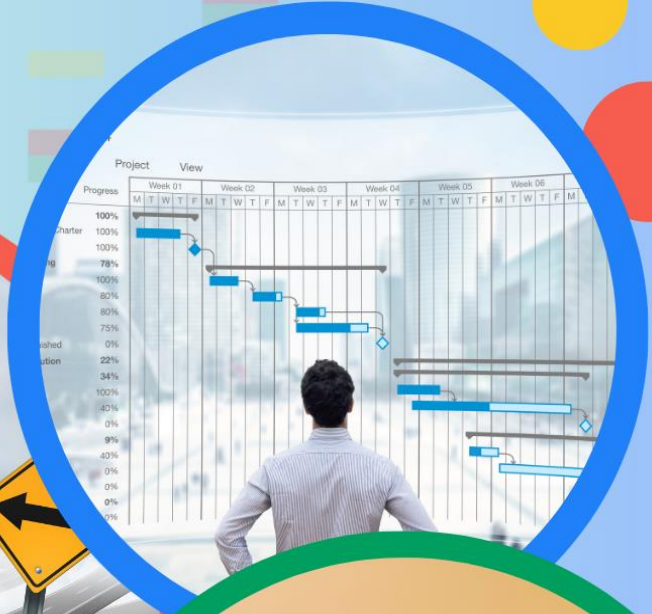


T.C. OSMANİYE VALİLİĞİ
GÖKÇEDAM İLKOKULU
MÜDÜRLÜĞÜ

2024-2028 STRATEJİK PLANI





*Ufku görmek yeterli değildir.
Ufkun ötesini de görebilmek önemlidir.
M. Kemal ATATÜRK*

Okul / Kurum Bilgileri

OKUL BİLGİLERİ

İL: OSMANİYE		İLÇE: Merkez		
Adres	Hemite Köyü, Gökçedam İlkokulu	Coğrafi Konum	https://goo.gl/maps/6VSE5expDt12	
Telefon Numarası	0 328 831 70 73	Faks Numarası		
e-Posta Adresi	725997@meb.k12.tr	Web sayfa adresi	gokcedamilkokulu.meb.k12.tr	
Kurum Kodu	725997	Öğretim Şekli	Tekli Öğretim	
Okulun Isınma Şekli	Klima	Derslik Sayısı	4	
		Şube Sayısı	4	
Öğrenci Sayısı	Erkek	37	Kadın	4
	Kız	33	Erkek	2
	Toplam	70	Toplam	6

SUNUŞ



Stratejik planlama, kuruluşların mevcut durum, misyon ve temel ilkelerinden hareket ederek bir vizyon oluşturmaları, bu vizyona uygun hedefler saptamaları ve ölçülebilir göstergeler geliştirerek, başarıyı izleme ve değerlendirmeleri sürecidir

Bu özellikleri ile stratejik plan, yapacağımız çalışmalarımıza yön verecek, önceliklerimizin tespitine yardımcı olacak ve okulumuzun sürekli gelişimini sağlayacaktır. Ayrıca, stratejik plan içerisinde okulumuzun ilkeleri, değer yargıları, misyonu, vizyonu ve değerlendirme ölçütleri bulunacağı için okul gelişiminden amaçlananlar da açığa kavuşacaktır. Bütün bu özellikleri ile okulun stratejik planı adeta okulumuzun aynası olacaktır.

Gökçedam İlkokulu için hazırlanan bu stratejik plan ile uzak ufuklara kısa vadede ulaşabileceğimize, eğitim öğretim hizmetlerimizi daha kaliteli hale getireceğimize inanıyor ve okulumuzu daha ileriye götüreceğimizi ümit ediyorum.

Saadet TAŞKAYA

Okul Müdür

İçindekiler Tablosu

Okul / Kurum Bilgileri	3
SUNUŞ	4
TABLolar VE ŞEKİLLER LİSTESİ	6
1.GİRİŞ VE STRATEJİK PLANIN HAZIRLIK SÜRECİ	7
1.1.Strateji Geliştirme Kurulu ve Stratejik Plan Ekibi	7
1.2. Planlama Süreci:	7
2.DURUM ANALİZİ	8
2.1.Kurumsal Tarihçe	8
2.2.Uygulanmakta Olan Stratejik Planın Değerlendirilmesi	9
2.3.Yasal Yükümlülükler ve Mevzuat Analizi.....	9
2.4. Üst Politika Belgeleri Analizi.....	12
2.5. Faaliyet Alanları ile Ürün/Hizmetlerin Belirlenmesi.....	16
2.6. Paydaş Analizi	17
2.6.1. Paydaş Görüş - Önerilerinin Alınması ve Değerlendirilmesi.....	18
2.7. Okul / Kurum İçi Analiz	21
2.7.1. Okul / Kurum Teşkilat Şeması	21
2.7.2. Kurum içi analiz	22
2.7.2. İnsan Kaynakları	23
2.7.3. Teknolojik Düzey	25
2.7.4. Mali Kaynaklar	26
2.7.5. İstatistik Veriler.....	26
2.8. Çevre Analizi (PESTLE).....	27
2.9. GZFT Analizi	28
2.10. Tespit ve İhtiyaçların Belirlenmesi	29
3.GELECEĞE BAKIŞ.....	30
3.1.Misyonumuz.....	30
3.2.Vizyonumuz	30
3.3.Temel Değerlerimiz	30
4. AMAÇ, HEDEF VE PERFORMANS GÖSTERGESİ İLE STRATEJİLERİN BELİRLENMESİ	31
5. İZLEME VE DEĞERLENDİRME	38
İMZA SİRKÜSÜ.....	Error! Bookmark not defined.

TABLolar VE ŐEKİLLER LİSTESİ

Tablo 1:Strateji Geliřtirme Kurulu ve Stratejik Plan Ekibi Tablosu	7
Tablo 2: Yasal Yüklümlülükler	10
Tablo 3:Üst Politika Belgeleri	12
Tablo 4: Tablo 4:Üst Politika Belgeleri Analizi	13
Tablo 5:Faaliyet Alanlar/Ürün ve Hizmetler Tablosu	16
Tablo 6:Paydař sınıflandırma ve etki / önem matrisi.....	17
Tablo 7:Öğrenci Memnuniyet Anket Sonuçları.....	18
Tablo 8:Öğretmen Memnuniyet Anket Sonuçları.....	19
Tablo 9:Veli Memnuniyet Anket Sonuçları.....	20
Tablo 10:Sınıflara ve cinsiyete göre öğrenci sayıları	22
Tablo 11:Yabancı uyruklu öğrenci sayısı	22
Tablo 12:Kaynařtırma öğrencileri sayısı	22
Tablo 19: Çalışanların Eğitim Düzeyi ve Cinsiyetine Göre Dağılımı	23
Tablo 20: İdari Personelin Hizmet Süresine İliřkin Bilgiler	23
Tablo 21: Öğretmenlerin Hizmet Süreleri	23
Tablo 22: Yönetici ve öğretmenlerin katıldıkları hizmet içi eğitim faaliyeti sayısı	24
Tablo 23: Okul / kurum norm ve ihtiyaç durumu.....	24
Tablo 24: Okul/Kurumda Oluřan Öğretmen Sirkülasyon Durumu	24
Tablo 25: Okul/Kurumda Oluřan Yönetici Sirkülasyon Durumu	24
Tablo 26: Kurumdaki Mevcut Hizmetli/ Memur/ Yardımcı Personel Sayısı	25
Tablo 28: Teknolojik Araç-Gereç Durumu.....	25
Tablo 29: Fiziki Mekân Durumu.....	25
Tablo 30: Gelir-Gider Tablosu (2023 yılı).....	26
Tablo 31: Kaynak Tablosu	Error! Bookmark not defined.
Tablo 32: Yıllara göre öğrenci sayısı.....	26
Tablo 34: Okulda Kurulan Kulüpler	27
Tablo 35: Kurumda Gerçekleřtirilen Faaliyet Sayıları.....	27
Tablo 40: PESTLE Tablosu	27
Tablo 41: GZFT Listesi	28
Tablo 42: Tespit ve İhtiyaçlar Tablosu.....	29
Tablo 43: Amaç ve Hedefler Tablosu.....	31
Őekil 1:Okul / kurum Teřkilat Őeması	21

1.GİRİŞ VE STRATEJİK PLANIN HAZIRLIK SÜRECİ

1.1.Strateji Geliştirme Kurulu ve Stratejik Plan Ekibi

Strateji Geliştirme Kurulu: Okul müdürünün başkanlığında, bir okul müdür yardımcısı, bir öğretmen ve okul/aile birliği başkanı ile bir yönetim kurulu üyesi olmak üzere 5 kişiden oluşan üst kurul kurulur.

Stratejik Plan Ekibi: Okul müdürü tarafından görevlendirilen ve üst kurul üyesi olmayan müdür yardımcısı başkanlığında, belirlenen öğretmenler ve gönüllü velilerden oluşur.

Tablo 1:Strateji Geliştirme Kurulu ve Stratejik Plan Ekibi Tablosu

Strateji Geliştirme Kurulu Bilgileri		Stratejik Plan Ekibi Bilgileri	
Adı Soyadı	Ünvanı	Adı Soyadı	Ünvanı
Saadet TAŞKAYA	Okul Müdürü	Nafiye MİNİK	Müdür Yardımcısı
Nafiye MİNİK	Müdür Yardımcısı	Emine GÜVEL	Öğretmen
Ejder HAYTA	Öğretmen	Mehmet RÜZGAR	Öğretmen
ERSOY OKYAY	Okul Aile Birliği Başkanı	Kıymet KARPUZ	Öğretmen
Ali Rıza FAYDALI	Yönetim Kurulu Üyesi	Kezban ÇEVLİK	Öğretmen

1.2. Planlama Süreci:

2024-2028 dönemi stratejik plan hazırlanma süreci 2024 yılı şubat ayında Strateji Geliştirme Kurulu ve Stratejik Plan Ekibi'nin oluşturulması ile başlamıştır. Ekip tarafından oluşturulan çalışma takvimi kapsamında ilk aşamada durum analizi çalışmaları yapılmış ve durum analizi aşamasında, paydaşlarımızın plan sürecine aktif katılımını sağlamak üzere paydaş anketi, toplantı ve görüşmeler yapılmıştır. Durum analizinin ardından geleceğe yönelim bölümüne geçilerek okulumuzun/kurumumuzun amaç, hedef, gösterge ve stratejileri belirlenmiştir

2.DURUM ANALİZİ

Stratejik planlama sürecinin ilk adımı olan durum analizi, okulumuzun “neredeyiz?” sorusuna cevap vermektedir. Okulumuzun geleceğe yönelik amaç, hedef ve stratejiler geliştirebilmesi için öncelikle mevcut durumda hangi kaynaklara sahip olduğu ya da hangi yönlerinin eksik olduğu ayrıca, okulumuzun kontrolü dışındaki olumlu ya da olumsuz gelişmelerin neler olduğu değerlendirilmiştir. Dolayısıyla bu analiz, okulumuzun kendisini ve çevresini daha iyi tanımasına yardımcı olacak ve stratejik planın sonraki aşamalarından daha sağlıklı sonuçlar elde edilmesini sağlayacaktır. Durum analizi bölümünde, aşağıdaki hususlarla ilgili analiz ve değerlendirmeler yapılmıştır

- Kurumsal tarihçe
- Uygulanmakta olan planın değerlendirilmesi
- Mevzuat analizi
- Üst politika belgelerinin analizi
- Faaliyet alanları ile ürün ve hizmetlerin belirlenmesi
- Paydaş analizi
- Kuruluş içi analiz
- Dış çevre analizi (Politik, ekonomik, sosyal, teknolojik, yasal ve çevresel analiz)
- Güçlü ve zayıf yönler ile fırsatlar ve tehditler (GZFT) analizi
- Tespit ve ihtiyaçların belirlenmesi

2024-2028 Stratejik Planımızda 3 tema altında toplam 6 hedef, 3 performans göstergesi ve bu göstergelere ulaşmak için toplam 7 strateji bulunmaktadır.

2.1.Kurumsal Tarihçe

Okulumuz ilk olarak Hemite İlkokulu olarak resmi kayıtlardan bulunan 1947 yılında eğitim öğretim faaliyetlerine köy merkezinde başlamıştır. Şu an restore edilerek köy konağı ve sağlık ocağı olarak faaliyet göstermektedir. Bu binanın yetersizliği nedeniyle köyün girişine ortaokul binası olarak kullanılan yere 1973 yılında 4 derslikli ilkokul binası yapılmıştır. 1976 yılında 2. Katı da yapılarak 8 derslikli ortaokul binası yapılmış. Köyün isminin Hemite'den Gökçedam'a dönüşmesiyle okulun ismi de Gökçedam İlkokulu olarak değiştirilmiştir. “Her Genç Bir Gelecektir” ilkelerine göre hareket eden okulumuz geride kalan yıllarda ilimizin gözde eğitim kurumlarından biri olmayı başaracaktır.

2.2.Uygulanmakta Olan Stratejik Planın Değerlendirilmesi

PERFORMANS GÖSTERGESİ	GERÇEKLEŞMEDİ	KISMEN GERÇEKLEŞTİ	GERÇEKLEŞTİ
Kayıt bölgesindeki öğrencilerden okula kayıt yaptıranların oranı (%)		+	
İlkokul birinci sınıf öğrencilerinden en az bir yıl okul öncesi eğitim almış olanların oranı (%) (ilkokul)		+	
Okula yeni başlayan öğrencilerden oryantasyon eğitimine katılanların oranı (%)			+
Bir eğitim ve öğretim döneminde 20 gün ve üzeri devamsızlık yapan öğrenci oranı (%)			+
Okulun özel eğitime ihtiyaç duyan bireylerin kullanımına uygunluğu (0-1)		+	
Kaynaştırma eğitimi ile ilgili düzenlenen bilgilendirme toplantı sayısı		+	
Okul öncesi eğitim almış öğrenci oranını artırmak için ailelere düzenlenen farkındalık eğitim sayısı			+
Takdir, teşekkür belgesi alan öğrenci oranı%			+
Üst öğrenime geçiş oranı			+
Sanatsal, Kültürel, Bilimsel ve Sportif faaliyetlerin sayısı			+
Sanatsal, Kültürel, Bilimsel ve Sportif faaliyetlere katılım oranı%			+
Ders dışı etkinliklerin ve Yetiştirme Programlarının sayısı			+
Öğrenci başına okunan kitap sayısı			+
Dyned sistemine giriş yapan öğrenci oranı%		+	
Okul sağlığı ile ilgili veli bilgilendirme sayısı		+	
BEP ile ilgili öğretmen ve ailenin bilgilendirilmesi		+	
Düzenlenen toplantı sayısı			+
Seminer ve Eğitim sayısı			+
Düzenlenen etkinlik sayısı			+
Mesleki bilgilendirme sayısı			+

Dikilen zeytin ağaçlarının sayısı		+	
Okuldaki atık kutu sayısı			+
Beyaz bayrak ve beslenme dostu ile ilgili etkinlik sayısı			+
Kazandırılan spor ve oyun alanı sayısı		+	
Mahalli hizmet içi eğitime katılan personel sayısının toplam personel sayısına oranı(%)			+
Sivil savunma tatbikatı ve seminer sayısı		+	

2.3.Yasal Yükümlülükler ve Mevzuat Analizi

Bu bölümde Okul/kurumun mevzuattan kaynaklanan yükümlülükleri, bu yükümlülüklerin mevzuatın hangi maddesine dayandığı ile bu yasal yükümlülüklerle ilişkin tespitler ve ihtiyaçlar mevzuat analizi sürecinde cevaplanması gereken sorular çerçevesinde ortaya konulur.

Tablo 2: Yasal Yükümlülükler

YASAL YÜKÜMLÜLÜKLER	DAYANAK (KANUN, YÖNETMELİK, GENELGE, YÖNERGE)
Atama	657 Sayılı Devlet Memurları Kanunu
	Milli Eğitim Bakanlığına Bağlı Okul ve Kurumların Yönetici ve Öğretmenlerinin Norm Kadrolarına İlişkin Yönetmelik
	Milli Eğitim Bakanlığı Eğitim Kurumları Yöneticilerinin Atama ve Yer Değiştirmelerine İlişkin Yönetmelik
	Milli Eğitim Bakanlığı Öğretmenlerinin Atama ve Yer Değiştirme Yönetmeliği
Ödül, Disiplin	Devlet Memurları Kanunu
	6528 Sayılı Milli Eğitim Temel Kanunu İle Bazı Kanun ve Kanun Hükmünde Kararnelerde Değişiklik Yapılmasına Dair Kanun
	Milli Eğitim Bakanlığı Personeline Başarı, Üstün Başarı ve Ödül Verilmesine Dair Yönerge
	Milli Eğitim Bakanlığı Disiplin Amirleri Yönetmeliği
Okul Yönetimi	1739 Sayılı Milli Eğitim Temel Kanunu
	Milli Eğitim Bakanlığı İlköğretim Kurumları Yönetmeliği
	Milli Eğitim Bakanlığı Okul Aile Birliği Yönetmeliği
	Milli Eğitim Bakanlığı Eğitim Bölgeleri ve Eğitim Kurulları Yönergesi
	MEB Yönetici ve Öğretmenlerin Ders ve Ek Ders Saatlerine İlişkin Karar
	Taşınır Mal Yönetmeliği
	Anayasa
	1739 Sayılı Milli Eğitim Temel Kanunu
	222 Sayılı İlköğretim ve Eğitim Kanunu

Eđitim-Öđretim	6287 Sayılı İlköđretim ve Eđitim Kanunu ile Bazı Kanunlarda Deđişiklik Yapılmasına Dair Kanun
	Milli Eđitim Bakanlığı İlköđretim Kurumları Yönetmeliđi
	Milli Eđitim Bakanlığı Okul Öncesi Eđitim ve İlköđretim Kurumları Yönetmeliđinde Deđişiklik Yapılmasına Dair Yönetmelik
	Milli Eđitim Bakanlığı Eđitim Öđretim Çalıřmalarının Planlı Yürütülmesine İliřkin Yönerge
	Milli Eđitim Bakanlığı Ders Kitapları ve Eđitim Araçları Yönetmeliđi
	Milli Eđitim Bakanlığı Öđrencilerin Ders Dıřı Eđitim ve Öđretim Faaliyetleri Hakkında Yönetmelik
	Milli Eđitim Bakanlığı İlkokullarda Yetiřtirme Programı Yönergesi
Personel İřleri	Milli Eđitim Bakanlığı Personel İzin Yönergesi
	Devlet Memurları Tedavi ve Cenaze Giderleri Yönetmeliđi
	Kamu Kurum ve Kuruluřlarında Çalıřan Personelin Kılık Kıyafet Yönetmeliđi
	Memurların Hastalık Raporlarını Verecek Hekim ve Sađlık Kurulları Hakkındaki Yönetmelik
	Milli Eđitim Bakanlığı Personeli Görevde Yükseltme ve Unvan Deđişikliđi Yönetmeliđi
	Öđretmenlik Kariyer Basamaklarında Yükseltme Yönetmeliđi
Mühür, Yazıřma, Arřiv	Resmi Mühür Yönetmeliđi
	Resmi Yazıřmalarda Uygulanacak Usul ve Esaslar Hakkındaki Yönetmelik
	Milli Eđitim Bakanlığı Evrak Yönergesi
	Milli Eđitim Bakanlığı Arřiv Hizmetleri Yönetmeliđi
Rehberlik ve Sosyal Etkinlikler	Milli Eđitim Bakanlığı Rehberlik ve Psikolojik Danıřma Hizmetleri Yönetmeliđi
	Okul Spor Kulüpleri Yönetmeliđi
	Milli Eđitim Bakanlığı İlköđretim ve Ortaöđretim Sosyal Etkinlikler Yönetmeliđi
	Milli Eđitim Bakanlığı Bayrak Törenleri Yönergesi
Öđrenci İřleri	Milli Eđitim Bakanlığı İlköđretim Kurumları Yönetmeliđi
	Milli Eđitim Bakanlığı Demokrasi Eđitimi ve Okul Meclisleri Yönergesi
	Okul Servis Araçları Hizmet Yönetmeliđi
İsim ve Tanıtım	Milli Eđitim Bakanlığı Kurum Tanıtım Yönetmeliđi
	Milli Eđitim Bakanlığına Bađlı Kurumlara Ait Açma, Kapatma ve Ad Verme Yönetmeliđi
Sivil Savunma	Sabotajlara Karřı Koruma Yönetmeliđi
	Binaların Yangından Korunması Hakkındaki Yönetmelik Daire ve Müesseseler İin Sivil Savunma İřleri Kılavuzu

2.4.

Üst Politika Belgeleri Analizi

Tablo 3:Üst Politika Belgeleri

Temel Üst Politika Belgeleri	Sektörel ve Tematik Strateji Belgeleri
✓ Kalkınma Planları	✓ Öğretmen Strateji Belgesi
✓ Orta Vadeli Programlar	✓ İklim Değişikliği Eylem Planı
✓ Orta Vadeli Mali Planlar	✓ Su Verimliliği Strateji Belgesi ve Eylem Planı
✓ Cumhurbaşkanlığı Yıllık Programları	✓ Ulusal Deprem Stratejisi ve Eylem Planı
✓ MEB 2024-2028 Stratejik Planı	✓ Ulusal Enerji Verimliliği Eylem Planı
✓ Osmaniye İl MEM 2024-2028 Stratejik Planı	✓ Ulusal Yapay Zekâ Stratejisi
✓ Gökçedam İlkokulu 2019/2023 Stratejik Planı	✓ 2023-2028 Türkiye Çocuk Hakları Strateji Belgesi ve Eylem Planı
✓ Milli Eğitim Şura Kararları	✓ Diğer Kamu Kurumlarının Stratejik Planları

Tablo 4: Tablo 4:Üst Politika Belgeleri Analizi

Üst Politika	İlgili Bölüm/Referans	Verilen Görev/İhtiyaçlar
On İkinci Kalkınma Planı	Yurt İçi Tasarruflar	350.2, 352.3 Sayılı Tedbir Maddeleri
	Mali Piyasalar	379.2 Sayılı Tedbir Maddesi
	İmalat Sanayii	432.1, 432.3 Sayılı Tedbir Maddeleri
	Otomotiv	473.1 Sayılı Tedbir Maddesi
	Turizm	525.3, 525.4 Sayılı Tedbir Maddeleri
	Girişimcilik ve Kobi'ler	559.2, 559.3, Sayılı Tedbir Maddeleri
	Fikrî Mülkiyet Hakları	565.5, 565.6, 565.7 Sayılı Tedbir Maddeleri
	Ticaretin ve Tüketicinin Korunmasının Geliştirilmesine Yönelik	621.8 Sayılı Tedbir Maddesi
	Eğitim	658, 659, 660 Sayılı Amaç Maddeleri ve Bunlara Bağlı Politika ile Tedbir Maddeleri
	Çocuk	731.2, 731.3, 731.4, 731.5, 731.6, 732.1, 732.3, 732.5, 733.1, 733.2, 734.4, 735.7, 735.8, 738.2, 738.3, 739.1, 739.2, 739.3, 739.4, 740.4, 742.4, 744.1 Sayılı Tedbir Maddeleri
	Gençlik	746.1, 746.2, 746.6, 747.1, 747.2, 748.6 Sayılı Tedbir Maddeleri
	Engelli Hizmetleri	758.1, 758.2, 758.3, 758.4, 758.5 Sayılı Tedbir Maddeleri
	Sosyal Hizmetler, Sosyal Yardımlar ve	773.1, 774.1 Sayılı Tedbir Maddeleri
	Gelir Dağılımı	777.4 Sayılı Tedbir Maddesi
	Kültür ve Sanat	783.1, 783.2, 783.5, 785.1, 785.2, 785.3, 785.5, 789.1, 789.2, 790.4, 793.2 Sayılı Tedbir Maddeleri
	Spor	796.1, 796.2, 796.3, 798.3, 799.1, 799.2, 799.3 Sayılı Tedbir Maddeleri
	Nüfus ve Yaşlanma	804.1, 809.1 Sayılı Tedbir Maddeleri
	ÜluslararasıGöç	815.4, 816.1 Sayılı Tedbir Maddeleri
	Yurt Dışında Yaşayan Türkler	819.1, 819.2, 819.3, 820.7 Sayılı Tedbir Maddeleri
	Afet Yönetimi	830.7, 831.3, 832.1, 832.4, 833.6, 839.1, 839.3, 841.1 Sayılı Tedbir Maddeleri
Sivil Toplum	940.3 Sayılı Tedbir Maddesi	
Kamuda Stratejik Yönetim	942.1, 943.1, 943.2, 943.4, 943.5 Sayılı Tedbir Maddeleri	
Kalkınma İçin Uluslararası İş	970.1, 970.6, 972.6, 973.2, 973.3, 973.4 Sayılı Tedbir	
İstihdam	12 Sayılı Tedbir Maddesi	

Üst Politika Belgesi	İlgili Bölüm/Referans	Verilen Görev/İhtiyaçlar
Orta Vadeli Program (2024-2026)	Programda Bakanlığımıza bağlı olarak Müdürlüğümüzü ilgilendiren dokuz (19) politika ve tedbir ile Öncelikli Reform Alanlarına Yönelik on (10) düzenleme yer almaktadır.	
	Ödemeler Dengesi	1 Tedbir
	Finansal İstikrar	1 Tedbir
	Afet Yönetimi	1 Tedbir
	Dijital Dönüşüm	4 Tedbir
	Hizmet İhracatının Desteklenmesi	1 Tedbir
	Ne Eğitimde Ne İstihdamda Olan Gençlerin ve Kadınların Eğitime ve İstihdama Katılımı	3 Tedbir
	Yükseköğretimde ve Meslekî ve Teknik Eğitimde Özel Sektör Odaklı Dönüşüm	2 Tedbir
	Kamu Cari Harcamalarında Rasyonelleşme	2 Tedbir
	Afetlere Duyarlı Bütünleşik Mekansal Planlama	1 Tedbir
İklim Değişikliği Mevzuatı, Emisyon Ticaret Sistemi, Sınırdaki Karbon Düzenlemesi Mekanizmasına Uyum	1 Tedbir	
Cumhurbaşkanlığı 2024 Yıllık Programı	Yurt İçi Tasarruflar	350.2, 352.3 Sayılı Tedbir
	Mali Piyasalar	379.2 Sayılı Tedbir Maddesi
	İmalat Sanayii	432.1 Sayılı Tedbir Maddesi
	Otomotiv	473.1 Sayılı Tedbir Maddesi
	Turizm	525.3, 525.4 Sayılı Tedbir
	Girişimcilik ve KOBİ'ler	559.2, 559.3 Sayılı Tedbir Maddeleri
	Fikri Mülkiyet Hakları	565.6, 565.7 Sayılı Tedbir
	Eğitim	661.1, 661.4, P. 661, P. 662, P. 663, P.664, P.665, P.666, P.667, P.668, P.670, P.672, P.675, P.676, P.678, P.680, P.681 Sayılı Politika ve Maddeleri
	Çocuk	P.732, 731.2, 731.3, 731.4, 731.5, 733.1, 733.2, 734.4, 735.8, 739.1, 739.3, 739.4, 740.4, 742.4, P.743, 744.1 Sayılı Politika ve Tedbir Maddeleri
	Gençlik	746.1, 746.2, 746.6, 747.1, 747.2, 748.6 Sayılı Tedbir Maddeleri
	Engelli Hizmetleri	758.1, 758.2, 758.3 Sayılı Tedbir Maddeleri
	Kültür ve Sanat	783.1, 785.1, 785.2, 789.1 Sayılı Tedbir
	Uluslararası Göç	816.1 Sayılı Tedbir Maddesi
	Yurt Dışında Yaşayan Türkler	819.1, 819.2, 819.3 Sayılı Tedbir
Kalkınma İçin Uluslararası İş Birliği	970.1, 972.6, 973.3 Sayılı Tedbir	

Üst Politika Belgesi	İlgili Bölüm/Referans	Verilen Görev/İhtiyaçlar
Osmaniye İl Milli Eğitim Müdürlüğü 2024-2028 Stratejik Planı	ÖRNEKTİR AMAÇ 1- HEDEF 1.2.	Okul öncesi eğitimi konusunda velilere yönelik bilgilendirme çalışmaları
	AMAÇ-1: Temel eğitimde fırsat eşitliği ve eğitime erişimin sağlandığı, öğretim süreçleri ve eğitim ortamlarının etkin kullanıldığı bir ekosistem inşa ederek öğrencileri çağın gerektirdiği evrensel yeterliliklere sahip, millî ve manevi değerleri benimsemiş sağlıklı ve mutlu bireyler olarak yetiştirmek.	Hedef 1.1: Temel eğitimde fırsat eşitliğini sağlayarak eğitime erişimi artırmaya yönelik iyileştirmeler hayata geçirilecektir.
	AMAÇ 1- HEDEF 1.2.	Hedef 1.2: Okul öncesi eğitim desteklenerek erişim imkânları artırılabacaktır.
	AMAÇ 1- HEDEF 1.3.	Hedef 1.3: Temel eğitimde bilimsel, sosyal, sportif, kültürel, sanatsal ve toplumsal hizmet gibi alanlarda etkinliklere katılım oranı artırılacak ve sürekli öğrenmeye teşvik etmek amacıyla öğrencilere okuma kültürü kazandırılacaktır.
	AMAÇ 1- HEDEF 1.4.	Hedef 1.4: İlkokul ve ortaokulda öğrenme kayıplarını azaltmaya yönelik destekleyici mekanizmalar güçlendirilecektir.
Amaç 7 -Türkiye Yüzyılı vizyonu doğrultusunda fiziki ve teknolojik altyapısıyla güçlü, nitelikli personelle eğitime erişimi ve eğitimde kaliteyi artıracak, etkin ve hesap verebilen kurumsal yapıyı geliştirmek.	Hedef 7.2: Tüm kademelerde eğitime erişimi sağlayacak planlamalar yapılarak doğa kaynaklı afetlere ve bulaşıcı hastalıklara karşı dirençli, çevreci ve nitelikli mimariye sahip eğitim ortamlarının oluşturulması sağlanacaktır.	

2.5. Faaliyet Alanları ile Ürün/Hizmetlerin Belirlenmesi

Bu bölümde mevzuat analizi çıktıları dolayısıyla görev ve sorumluluklar dikkate alınarak okul/kurumun sunduğu temel ürün ve hizmetler verilmiştir. Belirlenen ürün ve hizmetler Tablo 5'te gösterilmiştir.

Tablo 5: Faaliyet Alanlar/Ürün ve Hizmetler Tablosu

Faaliyet Alanı	Ürün/Hizmetler
Öğretim-Eğitim Faaliyetleri	Öğrenci İşleri Kayıt-nakil işleri Devam-devamsızlık Sınıf geçme
Rehberlik Faaliyetleri	Okulumuzda rehber öğretmen bulunmamaktadır.
Sosyal Faaliyetler	Öğrenci kulüp çalışmaları Okul kermesi
Sportif Faaliyetler	Okul futbol/ basketbol/ voleybol turnuvaları Okul içi sportif yarışmalar
Bilimsel, Kültürel ve Sanatsal Faaliyetler	Okul münazara yarışmaları Resim sergisi Belirli Gün ve Haftaların kutlanması
İnsan Kaynakları Faaliyetleri (Mesleki Gelişim Faaliyetleri, Personel Etkinlikleri...)	Norm kadro iş ve işlemlerini yürütmek Özlük Dosyalarının Muhafazasını sağlamak Özlük ve emeklilik iş ve işlemlerini yürütmek Disiplin ve Ödül işlemlerinin uygulamalarını yapmak
Okul- Aile Birliği Faaliyetleri	Okul yönetimi ile işbirliği yaparak okulun fiziki donanım ihtiyaçlarının sağlanması Okulun ihtiyaçlarına yönelik bağış işlemlerinin takip edilmesi.
Öğrencilere Yönelik Faaliyetler	Okuma kültürünün yaygınlaştırılması çalışmaları Destek eğitim odası faaliyetleri İlkokullarda Yetiştirme Programı (İYEP)
Ölçme Değerlendirme Faaliyetleri	Ölçme ve değerlendirme iş ve işlemlerini iş birliği içerisinde yürütmek. Sınavların uygulanması ile ilgili organizasyonu yapmak ve sınav güvenliğini sağlamak. Ders notlarının zamanında girilmesini sağlamak.
Öğrenme Ortamlarına Yönelik Faaliyetler	Okul kütüphanesinin zenginleştirilmesi ve aktif kullanımını sağlamak.
Ders Dışı Faaliyetler	Okul gezileri Okul dışı öğrenme faaliyetleri

2.6. Paydaş Analizi

Stratejik planlama ve kalite yönetiminin temel unsurlarından birisi katılımcılıktır. Stratejik planın sahiplenilmesi ve uygulamanın etkinliğini artırmak amacıyla okulumuzun / kurumumuzun etkileşim içinde olduğu paydaşların görüşleri dikkate alınmıştır. Paydaşlar, idarenin ürün ve hizmetleriyle ilgisi olan, idareden doğrudan veya dolaylı, olumlu ya da olumsuz yönde etkilenen veya idareyi etkileyen kişi, grup veya kurumlardır. Paydaşlar iç paydaşlar ve dış paydaşlar olarak sınıflandırılır.

İç paydaşlar, okul/kurumda gerçekleşen her faaliyetten doğrudan etkilenen veya bir faaliyeti ilerletme/yavaşlatma etkisine sahip olanlardır. Okul/kurumun bir parçası olan bireyleri ifade eder. Okul/kurum müdürü, müdür yardımcıları, öğretmenler, öğrenciler, destek personeli ve okul aile birliği üyeleri iç paydaşlarımızdır. Dış paydaşlar, okul/kurumun bir parçası olmayan ancak okulda gerçekleşen her faaliyetten dolaylı olarak etkilenen, bağlı/ilişkili/ilgili kişi, grup ya da kurumları ifade eder. Veliler, il ve ilçe millî eğitim müdürlükleri, valilik, kamu kurum ve kuruluşları, muhtarlar, sivil toplum ve özel sektör kuruluşları vb. dış paydaşlarımızdır.

Tablo 6:Paydaş sınıflandırma ve etki / önem matrisi

Paydaş Adı	İç Paydaş	Dış Paydaş	Etki Derecesi	Önem Derecesi
Osmaniye Valiliği		√	5	5
İl Millî Eğitim Müdürlüğü İdare ve Personelleri		√	5	5
Öğretmenler	√		5	5
Öğrenciler	√		5	5
Veliler		√	5	5
Okul Müdürlükleri	√		5	5
Rehberlik ve Araştırma Merkezi		√	3	5
Osmaniye Belediyesi		√	4	4
Gençlik Hizmetleri ve Spor İl Müdürlüğü		√	3	3
İl Sağlık Müdürlüğü		√	3	3
Aile ve Sosyal Politikalar İl Müdürlüğü		√	3	3
Hemite Sağlık Ocağı		√	3	3
Köy Muhtarlığı		√	4	4
Özel Eğitim ve Rehabilitasyon Merkezleri		√	3	3
Hayırseverler		√	4	4
Eğitim sendikaları		√	3	3
Medya		√	2	2
İl Emniyet Müdürlüğü		√	4	4
İl Müftülüğü		√	4	4

Önem Derecesi: 1, 2, 3 gözet; 4,5 birlikte çalış

Etki Derecesi: 1, 2, 3 İzle; 4, 5 bilgilendir

Önceliği: 5=Tam; 4=Çok; 3=Orta; 2=Az; 1=Hiç

2.6.1. Paydaş Görüş - Önerilerinin Alınması ve Değerlendirilmesi

Gökçedam İlkokulu olarak öğrenci, öğretmen ve personellere memnuniyet anketleri gönderilerek ilgili paydaşlarımızın durum tespit çalışmasında yer almaları istenmiştir. Böylece Gökçedam İlkokulunun durum tespitinde bütün bağlı birimlerin ortak katılımı doğrultusunda paydaşlarımızın görüş ve beklentileri yapılan anketlerle tespit edilmiştir. Paydaş anketi okul çalışanları ve öğrencilere uygulanmıştır. Ankete 60 öğrenci, 30 veli, 6 öğretmen olmak üzere toplam 96 kişi katılmıştır.

Tablo 7:Öğrenci Memnuniyet Anket Sonuçları

ÖĞRENCİ MEMNUNİYET ANKETİ		MEMNUNİYET ANKETİ SONUCU	
SIRA NO	GÖSTERGELER	SONUÇ	%
1	İhtiyaç duyduğumda okul çalışanlarıyla rahatlıkla görüşebiliyorum.	4.2	% 84
2	Okul müdürü ile ihtiyaç duyduğumda rahatlıkla konuşabiliyorum.	4.5	%90
3	Okulun rehberlik servisinden yeterince yararlanabiliyorum.	3.5	%70
4	Okula ilettiğimiz öneri ve isteklerimiz dikkate alınır.	4.25	%85
5	Okulda kendimi güvende hissediyorum.	4.6	%92
6	Okulda öğrencilerle ilgili alınan kararlarda bizlerin görüşleri alınır.	4.1	%82
7	Öğretmenler yeniliğe açık olarak derslerin işlenişinde çeşitli yöntemler kullanmaktadır.	4.75	%95
8	Derslerde konuya göre uygun araç gereçler kullanılmaktadır.	4.5	%90
9	Teneffüslerde ihtiyaçlarımı giderebiliyorum.	4.75	%95
10	Okulun içi ve dışı temizdir.	4.35	%87
11	Okulun binası ve diğer fiziki mekanlar yeterlidir.	4.9	%98
12	Okul kantininde satılan malzemeler sağlıklı ve güvenlidir.	3.15	%63
13	Okulumuzda yeterli miktarda sanatsal ve kültürel faaliyetler düzenlenmektedir.	4.0	%80
GENEL DEĞERLENDİRME		3.93	83,15

Yapılan öğrenci memnuniyet anketi sonucunda öğrencilerimizin genel memnuniyet düzeyinin 3.93 olduğu görülmektedir. Öğrencilerimiz en çok 4.9 Okul binasının fiziki imkânlarından memnun olduklarını belirtmişlerdir. Ancak Kantinde satılan malzemeler, okulda alınan kararlara katılım oranı, konularının gelişime açık alanlar olduğuna yönelik görüş bildirmişlerdir.

Tablo 8:Öğretmen Memnuniyet Anket Sonuçları

ÖĞRETMEN MEMNUNİYET ANKETİ		ANKET SONUCU	
SIRA NO	GÖSTERGELER	SONUÇ	%
1	Okulumuzda alınan kararlar, çalışanların katılımıyla alınır.	4	80
2	Kurumdaki tüm duyurular çalışanlara zamanında iletilir.	4	80
3	Her türlü ödüllendirmede adil olma, tarafsızlık ve objektiflik esastır.	4	80
4	Kendimi, okulun değerli bir üyesi olarak görürüm.	4	80
5	Çalıştığım okul bana kendimi geliştirme imkânı tanımaktadır.	4	80
6	Okul, teknik araç ve gereç yönünden yeterli donanıma sahiptir.	4	80
7	Okulda çalışanlara yönelik sosyal ve kültürel faaliyetler düzenlenir.	4	80
8	Okulda öğretmenler arasında ayırım yapılmamaktadır.	5	100
9	Okulumuzda yerelde ve toplum üzerinde olumlu etki bırakacak çalışmalar yapmaktadır.	4	80
10	Yöneticilerimiz, yaratıcı ve yenilikçi düşüncelerin üretilmesini teşvik etmektedir.	4	80
11	Yöneticiler, okulun vizyonunu, stratejilerini, iyileştirmeye açık alanlarını vs. çalışanlarla paylaşır.	4	80
12	Okulumuzda sadece öğretmenlerin kullanımına tahsis edilmiş yerler yeterlidir.	4	80
13	Alanıma ilişkin yenilik ve gelişmeleri takip eder ve kendimi güncellerim.	4	80
GENEL DEĞERLENDİRME		4.07	81.53

Yapılan öğretmen memnuniyet anketi sonucunda öğretmenlerimizin genel memnuniyet düzeyinin 4.07 olduğu görülmektedir. Öğretmenlerimiz en çok Okulda yapılan duyurular ve Okul, teknik araç ve gereç yönünden yeterli donanıma sahiptir faaliyetlerinden memnun olduklarını belirtmişlerdir. Ancak Çalıştığım okul bana kendimi geliştirme imkânı tanımaktadır konularının gelişime açık alanlar olduğuna yönelik görüş bildirmişlerdir.

Tablo 9:Veli Memnuniyet Anket Sonuçları

VELİ MEMNUNİYET ANKETİ		ANKET SONUCU	
SIRA NO	GÖSTERGELER	SONUÇ	%
1	İhtiyaç duyduğumda okul çalışanlarıyla rahatlıkla görüşebiliyorum.	4.44	88,8
2	Bizi ilgilendiren okul duyurularını zamanında öğreniyorum.	4.66	93,3
3	Öğrencimle ilgili konularda okulda rehberlik hizmeti alabiliyorum.	4.0	80
4	Okula ilettiğim istek ve şikayetlerim dikkate alınmıyor.	4.5	90
5	Öğretmenler yeniliğe açık olarak derslerin işlenişinde çeşitli yöntemler kullanmaktadır.	4.5	90
6	Okulda yabancı kişilere karşı güvenlik önlemleri alınmaktadır.	4.44	88,8
7	Okulda bizleri ilgilendiren kararlarda görüşlerimiz dikkate alınır.	4.5	90
8	E-Okul Veli Bilgilendirme Sistemi ile okulun internet sayfasını düzenli olarak takip ediyorum.	4.55	91,1
9	Çocuğumun okulunu sevdiğini ve öğretmenleriyle iyi anlaşmış olduğunu düşünüyorum.	4.77	95,5
10	Okul, teknik araç ve gereç yönünden yeterli donanıma sahiptir.	4.66	93,3
11	Okul her zaman temiz ve bakımlıdır.	4.7	100
12	Okulun binası ve diğer fiziki mekanlar yeterlidir.	4.88	97,7
13	Okulumuzda yeterli miktarda sanatsal ve kültürel faaliyetler düzenlenmektedir.	3.88	77,7
GENEL DEĞERLENDİRME		4.47	83,3

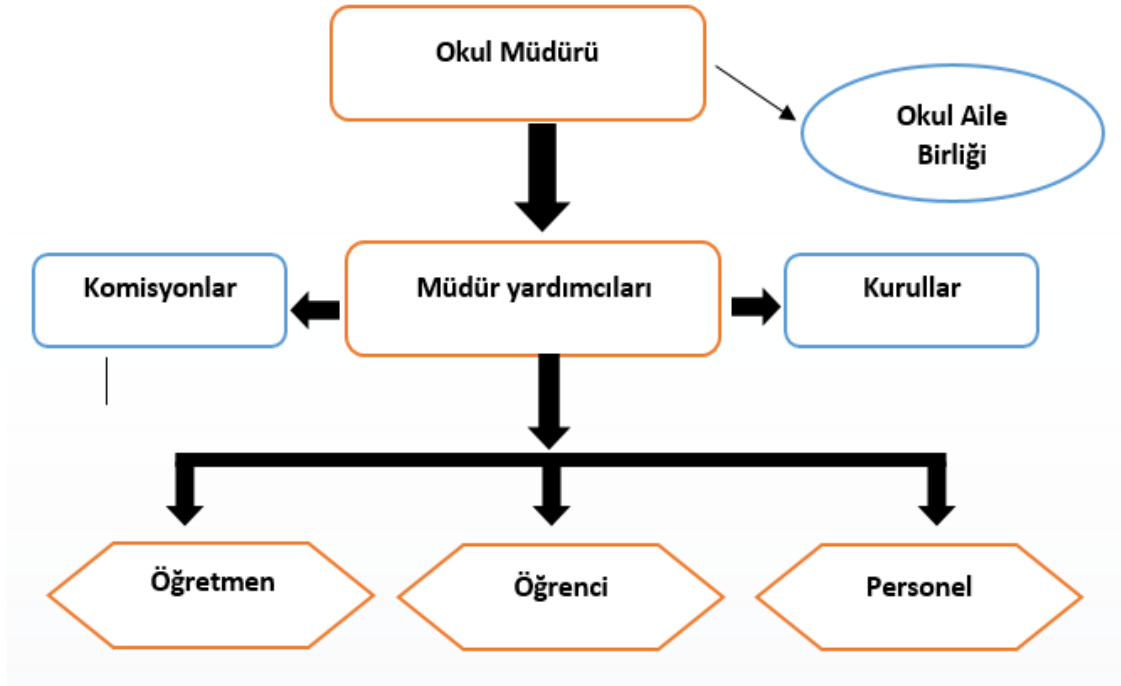
Yapılan veli memnuniyet anketi sonucunda velilerimizin genel memnuniyet düzeyinin 4.47 olduğu görülmektedir. Velilerimiz en çok Okul her zaman temiz ve bakımlıdır faaliyetlerinden memnun olduklarını belirtmişlerdir. ‘Ancak Öğrencimle ilgili konularda okulda rehberlik hizmeti alabiliyorum’. konularının gelişime açık alanlar olduğuna yönelik görüş bildirmişlerdir

2.7. Okul / Kurum İçi Analiz

2.7.1. Okul / Kurum Teşkilat Şeması

Bu bölümde kurumumuzu oluşturan paydaşlara yönelik teşkilat şeması verilmiştir.

Şekil 1:Okul / kurum Teşkilat Şeması



2.7.2. Kurum içi analiz

Bu bölümde okulumuza / kurumumuza yönelik öğrenci sayıları, akademik başarı verileri, devamsızlık ve gerçekleştirilen faaliyetlere yönelik analiz bilgileri yer almaktadır.

Tablo 10: Sınıflara ve cinsiyete göre öğrenci sayıları

SINIFI	KIZ	ERKEK	Toplam
1.Sınıf	1	9	10
2.Sınıf	3	7	10
3.Sınıf	6	9	15
4.Sınıf	8	9	17
TOPLAM	18	34	42

Tablo 11: Yabancı uyruklu öğrenci sayısı

SINIFI	KIZ	ERKEK	Toplam
1.Sınıf	1	-	1
2.Sınıf	-	-	-
3.Sınıf	-	-	-
4.Sınıf	-	-	-
TOPLAM	1	-	1

Tablo 12: Kaynaştırma öğrencileri sayısı

SINIFI	KIZ	ERKEK	Toplam
1.Sınıf	-	-	-
2.Sınıf	-	-	-
3.Sınıf	1	-	1
4.Sınıf	-	-	-
TOPLAM	1	-	1

2.7.2. İnsan Kaynakları

Okullarda insan kaynaklarını, organizasyonel amaçlar doğrultusunda en verimli şekilde kullanmak; insan kaynağının iç ve dış gelişmelere uygun olarak etkin bir şekilde planlanmasını, geliştirilmesini ve değerlendirilmesini sağlamak kurumun verimliliği açısından büyük önem taşımaktadır.

Tablo 13: Çalışanların Eğitim Düzeyi ve Cinsiyetine Göre Dağılımı

	LİSANS			LİSE VE ALTI		
	E	K	T	E	K	T
Okul Müdürü		1	1			
Müdür Yardımcıları		1	1			
Branş Öğretmenleri	1	5	6			
Yardımcı Personeller				1		1
TOPLAM	1	7	8	1		1

Tablo 14: İdari Personelin Hizmet Süresine İlişkin Bilgiler

Hizmet Süreleri	2024 Yılı İtibarıyla	
	Kişi Sayısı	%
5 Yıl ve fazlası	1	100

Tablo 15: Öğretmenlerin Hizmet Süreleri

Hizmet Süreleri	Kadın	Erkek	Toplam
7-10 Yıl	1		1
11-15 Yıl		1	1
16-20 Yıl	3		3
20 yıl ve üzeri	1		1

Tablo 16: Yönetici ve öğretmenlerin katıldıkları hizmet içi eğitim faaliyeti sayısı

Adı ve Soyadı	Branşı	Katıldığı Hizmet İçi Eğitim Sayısı			
		2021	2022	2023	Toplam
Ejder HAYTA	Sınıf Öğretmeni	3	5	5	13
Mehmet RÜZGAR	Sınıf Öğretmeni	6	6	7	19
Emine GÜVEL	Sınıf Öğretmeni	5	6	9	20
Kıymet KARPUZ	Sınıf Öğretmeni	3	4	6	13
Fatma YILDIRIM	İngilizce Öğretmeni	2	5	5	12
Kezban ÇEVLİK	Anasınıfı Öğretmeni	6	7	7	20

Tablo 17: Okul / kurum norm ve ihtiyaç durumu

Branş	Norm	Mevcut	İhtiyaç	Toplam
Sınıf Öğretmeni	4	4	0	4
İngilizce	1	1	0	1
Anasınıfı	1	1	0	1

Tablo 18: Okul/Kurumda Oluşan Öğretmen Sirkülasyon Durumu

	Okul/Kurumdan Ayrılan Öğretmen Sayısı			Okul/Kurumda Göreve Başlayan Öğretmen Sayısı		
	2021	2022	2023	2021	2022	2023
TOPLAM	0	0	0	0	0	1

Tablo 19: Okul/Kurumda Oluşan Yönetici Sirkülasyon Durumu

	Okul/Kurumdan Ayrılan Öğretmen Sayısı			Okul/Kurumda Göreve Başlayan Öğretmen Sayısı		
	2021	2022	2023	2021	2022	2023
TOPLAM	-	-	2	-	-	1

Tablo 20: Kurumdaki Mevcut Hizmetli/ Memur/ Yardımcı Personel Sayısı

	Görevi	Erkek	Kadın	Eğitim Durumu	Hizmet Yılı	Toplam
1	Geçici Personel	-	1	LİSE	1	1

2.7.3. Teknolojik Düzey

Okul hizmetlerinin, yararlanıcılara daha hızlı ve etkili şekilde sunulması için güncel teknolojik araçlar etkin bir biçimde kullanılmaktadır. Bu kapsamda modüler bir yapıda kurgulanmış olan Millî Eğitim Bakanlığı Bilgi İşlem Sistemi (MEBBİS) ile kurumsal ve bireysel iş ve işlemlerin büyük bölümü yürütülmektedir. Aynı zamanda sistemde personel ve öğrencilerin bilgileri bulunmaktadır. e-Okul, Veli Bilgilendirme Sistemi gibi modüllere ulaşılarak çalışmalar yürütülmektedir. Müdürlüğümüz resmi yazışmaları elektronik ortamda Doküman Yönetim Sistemi (DYS) üzerinden yapılmaktadır.

Tablo 21: Teknolojik Araç-Gereç Durumu

Araç-Gereçler	Mevcut	İhtiyaç
Etkileşimli Tahta	4	
Masaüstü bilgisayar	5	
Fotokopi Makinesi	1	
Yazıcı	4	
Güvenlik Kamerası	4	

Tablo 22: Fiziki Mekân Durumu

Fiziki Mekân	Var	Yok	Adedi	İhtiyaç	Açıklama
Derslik Sayısı	+		4		
Öğretmen Çalışma Odası		+		1	
Ekipman Odası		+			
Kütüphane		+			
Rehberlik Servisi		+			
Resim Odası		+			
Müzik Odası		+			
Çok Amaçlı Salon		+			
Spor Salonu		+			
Kantin		+			
BT Laboratuvarı		+			

Kodlama Atölyesi		+			
Müzik Sınıfı		+			
Basketbol Sahası		+			
Çok Amaçlı Salon		+			
Revir		+			

2.7.4. Mali Kaynaklar

Kurumun mali kaynakları, bütçe büyüklüğü, döner sermaye, okul-aile birliği gelirleri, kantin vb. gelirler ve harcama kalemleri ortaya konulur. Bütçe işlemlerinin kim tarafından yürütüldüğü belirtilir. Enflasyon oranı da dikkate alınarak plan dönemi boyunca gerçekleşecek kaynak artışı tahmini olarak belirlenir.

Tablo 23: Gelir-Gider Tablosu (2023 yılı)

HARCAMA KALEMLERİ	GİDER	GELİR
Temizlik	5000	5000
Bilgisayar Harcamaları	5000	5000
Kırtasiye	5000	5000
TOPLAM	15000	15000

2.7.5. İstatistik Veriler

Tablo 24: Yıllara göre öğrenci sayısı

	2020- 2021		2021- 2022		2022-2023	
	K	E	K	E	K	E
ÖĞRENCİ SAYISI	37	30	39	36	33	37
TOPLAM	67		75		70	

Tablo 25: Okulda Kurulan Kulüpler

Kulüp Adı	Öğrenci Sayısı (2023)	Danışman Öğretmen Sayısı
Çevre Koruma Kulübü	10	1
Yeşilay Kulübü	12	1
Gezi,Tanıtma ve Turizm Kulübü	14	1
Spor Kulübü	16	1

Tablo 26: Kurumda Gerçekleştirilen Faaliyet Sayıları

Faaliyetler	2020- 2021	2021- 2022	2022-2023
Belirli Gün ve Haftalara Yönelik Kutlamalar	58	58	58
Piknik	1	2	2
TOPLAM	59	0	60

2.8. Çevre Analizi (PESTLE)

Tablo 27: PESTLE Tablosu

Politik-Yasal Etkenler	Ekonomik Etkenler
<ul style="list-style-type: none">➤ Okul-Aile birliği➤ Tasarruf tedbirleri➤ Zorunlu eğitim➤ Deprem Yönetmeliği➤ Taşınabilir eğitim➤ Yaşanan deprem neticesinde okulumuzun depremden etkilenen başka bir okul ile birleştirilerek birlikte kullanılıyor olması	<ul style="list-style-type: none">➤ Velilerin ekonomik düzeyinin orta➤ Okul gelirinin giderinden dengeli olması➤ Bakanlık tarafından doğrudan okul hesabına ödenek aktarılması➤ Ülkedeki ekonomik dalgalanmanın gelir/gider durumunu olumsuz etkilemesi➤ Ödenek eksikliği nedeni ile donanım ve onarım ihtiyaçlarının giderilememesi
Sosyo-kültürel etkenler	Teknolojik etkenler
<ul style="list-style-type: none">➤ Ailelerin eğitim düzeyinin çoğunlukla düşük / iyi olması➤ Okulun göç alan bir mahallede bulunması➤ Velilerin özel eğitim konusunda bilinçsiz olmaları➤ Velilerin özel eğitim öğrencilerine yönelik farkındalık düzeylerinin iyi olması➤ Toplumda dezavantajlı bireylere yönelik farkındalığın yükselmesi➤ Velilerin genel olarak eğitime önem vermesi	<ul style="list-style-type: none">➤ EBA platformu sayesinde öğrencilerin uzaktan eğitim imkanlarının olması➤ Tüm sınıflarımızda etkileşimli tahta olması➤ Güvenlik kameralarının tam olması➤ Sınıflarda klima olması➤ Öğretmenlerin dijital yeterliliklerinin iyi düzeyde olması➤ Okulumuzda fiber internet alt yapısının olmaması➤ Öğrencilerde artan dijital bağımlılık

Çevresel Etkenler
<ul style="list-style-type: none">➤ İlimizin deprem bölgesinde olması➤ Okulumuzun çevresinin yeşillik alanının geniş olması➤ Okulun ana yola yakın olması➤ İlimizde yaz mevsiminin erken başlaması➤ Toplu taşıma araçları ile okula ulaşım sağlanabilmesi

2.9. GZFT Analizi

Tablo 28: GZFT Listesi

İç Çevre		Dış Çevre	
Güçlü Yönler	Zayıf Yönler	Fırsatlar	Tehditler
<p>Öğrenci sayısının az olması</p> <p>Okulun bakımlı olması</p>	<p>Öğrenci velilerinin okul ilişkilerinin zayıf olması</p> <p>Teknolojik altyapının yetersizliği</p>	<p>Okul bahçesinin büyük olması</p>	<p>Okul veli toplantılarına babaların genelde katılmaması, annelerin de katılım oranının düşük olması,</p>

2.10. Tespit ve İhtiyaçların Belirlenmesi

(Bu tabloya yayımlanan Stratejik Planda yer verilmeyecektir. Okul dosyasına konacaktır).

Tablo 29: Tespit ve İhtiyaçlar Tablosu

Durum Analizi Aşamaları	Tespitler	İhtiyaçlar
Uygulanmakta Olan Stratejik Planın Değerlendirilmesi	Dikilen zeytin ağaçlarının sayısı	Maddi yetersizliklerin giderilmesi
Paydaş Analizi	Okulumuzda yeterli miktarda sanatsal ve kültürel faaliyetler düzenlenmektedir.	Etkinliklere daha fazla ağırlık verilecektir.
Okul İçi Analiz	Teknolojik altyapımızın yetersizliği	Altyapı hizmetlerinin artırılması

3.GELECEĐE BAKIŐ

3.1.Misyonumuz

Okulumuz, Anayasada ve Milli Eđitim Temel Kanununda ifadesini bulan kendisi iin belirlenmiŐ olan eđitim-đretim programını bulunduđumuz evrenin koŐullarını da dikkate alarak etkili ve verimli bir Őeklide uygulamaktadır. “SİNDİRİLMİŐ İNSAN” yerine sevgi, hoŐgr, manevi yn gl ve insana saygıyı esas alan erdemli eđitimin yol atıđı “EĐİTİLMİŐ İNSAN” yetiŐtirmek temel grevimiz olmalıdır.

3.2.Vizyonumuz

Kendine gvenen 21. yzyılın geliŐen ihtiyalarına, lkemizin ihtiya duyduđu alanlarda đrenci yetiŐtirmek iin varız.

3.3.Temel Deđerlerimiz

- ✓ EŐitlik
- ✓ Saygı-sevgi
- ✓ Farklılıklara saygı

4. AMAÇ, HEDEF VE PERFORMANS GÖSTERGESİ İLE STRATEJİLERİN BELİRLENMESİ

Tablo 30: Amaç ve Hedefler Tablosu

TEMA	EĞİTİM VE ÖĞRETİME ERİŞİM							
Amaç 1	Eğitime erişim ve fırsat eşitliği çerçevesinde kayıt bölgesinde yer alan öğrencilerin etkin bir şekilde eğitim-öğretim sürecine dâhil olmaları ve devamları sağlanacaktır.							
Hedef 1.1	Kayıt bölgesinde yer alan öğrencilerin okula devam oranlarının artırılması sağlanacaktır.							
Performans Göstergeleri	Hedefe Etkisi (%)	Plan Dönemi Başlangıç Değeri	2024	2025	2026	2027	2028	İzleme/ raporlama sıklığı
PG 1.1.1. 20 gün ve üzeri özürsüz devamsızlık yapan öğrenci oranı (%)	100	%10	4	2	1	1	0	İ: 6 ayda bir R: Yılda 1
Sorumlu Birim	Okul İdaresi							
İş Birliği Yapılacak Birim(ler)	Öğretmenler Kurulu							
Stratejiler	S-1.1.1.Devamsızlık nedenleri tespit edilerek okul-aile-öğrenci işbirliği ile devamsızlık sorunlarını azaltmaya yönelik görüşmeler yapılacaktır. S-1.1.2.Okul rehberlik servisi aracılığı ile sürekli devamsızlık yapan öğrencilerle görüşülerek okul tarafından çözülebilecek sorunların giderilmesi sağlanacaktır.							
Riskler	<ul style="list-style-type: none">Velilerin işbirliğine açık olmamasıDevamsızlık sonucu öğrenme kayıplarının oluşması							
Maliyet Tahmini	1.250 TL							
Tespitler	Okulda özürsüz şekilde devamsızlık yapan öğrencilerin olması.							
İhtiyaçlar	Devamsızlığın önlenmesi ve öğrenme kayıplarının giderilmesi için rehberlik çalışmalarının artırılması.							

TEMA	EĞİTİM VE ÖĞRETİME ERİŞİM							
Hedef 1.2	Öğrencilerin okula uyum sorunları giderilecektir							
Performans Göstergeleri	Hedefe Etkisi (%)	Plan Dönemi Başlangıç Değeri	2024	2025	2026	2027	2028	İzleme / raporlama sıklığı
PG 1.2.1. Okula yeni başlayan öğrencilerden oryantasyon programına dahil olanların oranı (%)	50	%10	8	7	5	3	1	İ: 6 ayda bir R: Yılda 1
PG.1.2.2. Uyum problemi yaşayan öğrencilerle en görüşme sayısı	50	1	2	2	3	4	5	İ: 6 ayda bir R: Yılda 1
Sorumlu Birim	Okul İdaresi							
İş Birliği Yapılacak Birim(ler)	Öğretmenler Kurulu							
Stratejiler	S .1.2.1. Okula yeni başlayan öğrencilerin oryantasyon haftası etkinliklerine dahil olmaları amacıyla okul tanıtımları, veli bilgilendirmeleri yapılacaktır. S-1.2.2. Özel eğitime ihtiyacı olan öğrenciler için destek eğitim hizmeti sunulacaktır.							
Riskler	<ul style="list-style-type: none"> Velilerin işbirliğine açık olmaması 							
Maliyet Tahmini	1.500 TL							
Tespitler	Özel eğitim öğrencilerinin okula uyum problemi yaşaması.							
İhtiyaçlar	Öğrenciler ile görüşme sağlanması.							

TEMA	Eđitim ve Öğretimde Kalite							
Amaç 2	Öğrencilere medeniyetimizin ve insanlığın ortak değerleriyle çağın gereklerine uygun bilgi, beceri, tutum ve davranışlar kazandırılacaktır.							
Hedef 2.1	Öğrencilere evrensel değerler, sağlıklı yaşam ve çevre bilinci duyarlılığı kazandırılacaktır.							
Performans Göstergeleri	Hedefe Etkisi (%)	Plan Dönemi Başlangıç Deđeri	2024	2025	2026	2027	2028	İzleme/ raporlama sıklığı
PG 2.1.1. Çevre bilincinin artırılmasına yönelik verilen eğitim sayısı	50	2	3	4	5	6	7	İ: 6 ayda bir R: Yılda 1
PG 2.1.2 Sağlıklı ve dengeli beslenme ile ilgili verilen eğitim sayısı	50	1	2	3	4	5	6	
Sorumlu Birim	Okul İdaresi							
İş Birliđi Yapılacak Birim(ler)	Öğretmenler Kurulu							
Stratejiler	S-2.1.1. Öğrencilere sağlıklı ve dengeli beslenmelerine yönelik bilgilendirme eğitimleri ve etkinlikler yapılacaktır S-2.1.2. Öğrencilerin çevre bilincinin artırılmasına yönelik etkinlikler yapılacaktır							
Riskler	<ul style="list-style-type: none"> Velilerin işbirliğine açık olmaması Çevre bilincini arttıracak eğitimlerin sayısının artırılması 							
Maliyet Tahmini	1.250 TL							
Tespitler	Öğrencilerin kahvaltı yapmadan okula gelmeleri Çevre kirliliğinin her geçen gün artması							
İhtiyaçlar	Veli ile işbirliği Çevre bilincini arttırmak için eğitimlerin sayısının artırılması ve çeşitli kurum ve kuruluşlarla işbirliği yapılması.							

TEMA	Eđitim ve Öğretimde Kalite							
Hedef 2.2	Öğrencilerin bilimsel, kültürel, sanatsal, sportif ve toplum hizmeti alanlarında ders dışı etkinliklere katılım oranı artırılacaktır.							
Performans Göstergeleri	Hedef Etkisi (%)	Plan Dönemi Başlangıç Deđeri	2024	2025	2026	2027	2028	İzleme/ raporlama sıklığı
PG 2.2.1. Okulda bir eğitim ve öğretim yılında geleneksel çocuk oyunları alt başlığında en az bir faaliyete katılan öğrenci oranı (%)	50	%40	50	60	70	80	90	İ: 6 ayda bir R: Yılda 1
PG.2.2.2. 1 Okulda bir eğitim ve öğretim döneminde bilimsel, kültürel, sanatsal ve sportif alanlarda en az bir faaliyete katılan öğrenci oranı (%)	50	75	80	85	90	95	100	İ: 6 ayda bir R: Yılda 1
Sorumlu Birim	Okul İdaresi ve öğretmenler							
İş Birliği Yapılacak Birim(ler)	Okul İdaresi ve öğretmenler							
Stratejiler	<p>S .2.2.1. Öğrencilerin seviyelerine uygun olarak toplumsal sorunların çözümüne katkı sağlamak ve farkındalık oluşturmak amacıyla afet ve acil durum, çevre, eğitim, spor, kültür ve turizm, sağlık ve sosyal hizmetler alanlarında toplum hizmeti faaliyetlerine katılmaları artırılacaktır</p> <p>S2.2.2.Okul bahçeleri geleneksel çocuk oyunlarına yönelik düzenlenecektir.</p>							

Riskler	<ul style="list-style-type: none">• Veli ile işbirliği yapılamaması
Maliyet Tahmini	2500 TL
Tespitler	<ul style="list-style-type: none">• Veli ile işbirliği yapılamaması Bahçe düzenlemesi için çalışma yapılması
İhtiyaçlar	Bahçe düzenlemesi için boya malzemeleri

TEMA	KURUMSAL KAPASİTE							
Amaç 3	Eğitim ortamlarının fiziki imkânları geliştirilecektir.							
Hedef 3.1.	Temel eğitimde okulların niteliğini arttıracak uygulama ve çalışmalara yer verilecektir.							
Performans Göstergeleri	Hedefe Etkisi (%)	Plan Dönemi Başlangıç Değeri	2024	2025	2026	2027	2028	İzleme / raporlama sıklığı
PG 3.1.1. İyileştirilen fiziki mekân (derslikler, spor salonu, kütüphaneler, atölyeler vb.) sayısı.	100	1	1	2	2	3	3	İ: 6 ayda bir R: Yılda 1
Sorumlu Birim	Okul idaresi , öğretmenler							
İş Birliği Yapılacak Birim(ler)	Okul idareleri, öğretmenler							
Stratejiler	<p>S.3.1.1.1 Fiziki mekânların iyileştirilmesi için kamu idareleri, belediyeler ve işverenlerle iş birlikleri yapılacaktır.</p> <p>S.3.1.1.2 Atölye ve laboratuvarların iyileştirilmesi için sektör ile iş birlikleri yapılacaktır.</p>							
Riskler	Maddi olanaksızlıklar Velilerin destek olmaması							
Maliyet Tahmini	35.000 TL							
Tespitler	Maliyetlerin çok yüksek olması							
İhtiyaçlar	Maddi kaynaklar Personel							

TEMA	KURUMSAL KAPASİTE							
Hedef 3.2.	Kurum personelinin mesleki gelişimlerinin artırılması sağlanacaktır.							
Performans Göstergeleri	Hedefe Etkisi (%)	Plan Dönemi Başlangıç Değeri	2024	2025	2026	2027	2028	İzleme/ raporlama sıklığı
PG 3.2.1. Hizmet içi eğitim alan yönetici ve öğretmen sayısı	50	1	3	4	5	6	7	İ: 6 ayda bir R: Yılda 1
PG 3.2.2. Uzaktan hizmet içi eğitime katılan öğretmen sayısı	50	3	5	5	5	6	7	İ: 6 ayda bir R: Yılda 1
Sorumlu Birim	Okul idaresi , öğretmenler							
İş Birliği Yapılacak Birim(ler)	Okul idareleri, öğretmenler							
Stratejiler	<p>S.3.2.1. Okul öğretmenlerinin alanlarında mesleki gelişimlerini ve öğretmenlik yeterliklerini geliştirmek için mahalli ve merkezi düzeyde eğitim almaları sağlanacaktır.</p> <p>S.3.2.2. Okul yöneticilerinin ve öğretmenlerin dijital platformlar aracılığıyla verilen eğitimlere katılmaları teşvik edilecektir.</p>							
Riskler	Öğretmenlerin yoğun tempoda çalışmaları ve evrak yüklerinin fazla olması							
Maliyet Tahmini	2.000 TL							
Tespitler	Zaman sorunu ve kişisel gelişime yönelik eğitim sayısının az olması							
İhtiyaçlar	Personelin ilgisine ve kişisel gelişimine yönelik eğitimlerin sayısının artırılması							

5. İZLEME VE DEĞERLENDİRME

Okulumuz Stratejik Planı izleme ve değerlendirme çalışmalarında 5 yıllık Stratejik Planın izlenmesi ve 1 yıllık gelişim planının izlenmesi olarak ikili bir ayrıma gidilecektir. Stratejik planın izlenmesinde 6 aylık dönemlerde izleme yapılacak denetim birimleri, il millî eğitim müdürlüğü ve Bakanlık denetim ve kontrollerine hazır halde tutulacaktır. Yıllık planın uygulanmasında yürütme ekipleri ve eylem sorumlularıyla aylık ilerleme toplantıları yapılacaktır. Toplantıda bir önceki ayda yapılanlar ve bir sonraki ayda yapılacaklar görüşülüp karara bağlanacaktır. 2024-2028 yıllara göre faaliyet raporları (Haziran-Temmuz) hazırlanarak İl Millî Eğitim Müdürlüğü Strateji Geliştirme Hizmetleri Şube Müdürlüğüne gönderilmek üzere hazır tutulacaktır.

İMZA SİRKÜSÜ

STRATEJİK PLAN HAZIRLAMA VE İNCELEME KOMİSYONU

GÖREVİ	ADI SOYADI	İMZA
OKUL MÜDÜRÜ	SAADET TAŞKAYA	
MÜDÜR YARDIMCISI	NAFIYE MİNİK	
ÖĞRETMEN	KIYMET KARPUZ	
ÖĞRETMEN	KEZBAN ÇEVLİK	
OKUL AİLE BİR. TEM.	SERDAR KOÇOĞLU	
OKUL AİLE BİR. BAŞ.	ERSOY OKYAY	